

PENT-UP HOUSE

Este es un temazo compuesto por el coloso Sonny Rollins. La armonía es típica del estilo de Sonny... sencilla e interesante, lo cual da mucha libertad a la hora de improvisar, pero también provee suficiente sustancia como para poder armar melodías interesantes basándose en los acordes.

Am⁷ Ab⁷ Am⁷ Ab⁷ G^{maj7} Ab⁷ G^{maj7}

Am⁷ Ab⁷ Am⁷ Ab⁷ G^{maj7} Ab⁷ G^{maj7}

Dm⁷ Db⁷ Dm⁷ Db⁷ Cm⁷ F⁷

Am⁷ Ab⁷ Am⁷ Ab⁷ G^{maj7} Ab⁷ G^{maj7}

Primer renglón

Ok, ni siquiera sabemos en qué tonalidad está el tema... lo más conveniente es ponernos entonces a buscar un acorde dominante. Esto aparece inmediatamente, en el 1er compás.

A musical staff in 4/4 time with a treble clef. The staff contains seven measures, each with a single chord symbol written above it. The chords are: Am7, Ab7, Am7, Ab7, Gmaj7, Ab7, and Gmaj7. The staff ends with a double bar line.

Un Ab7.

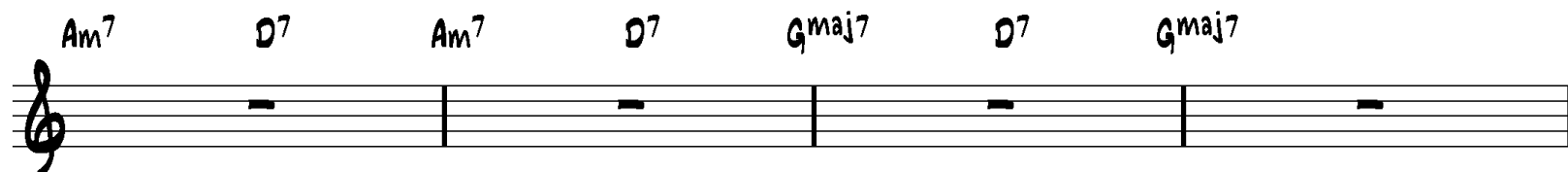
Esto sería el 5to grado de la tonalidad de Db. Pero no hay ningún Db a la vista. Sin apurarnos en descartar a este dominante, podemos pensar en que este acorde es en realidad un dominante sustituto; tomándolo como un D7 (D7 y Ab7 son dominantes sustitutos el uno del otro, que pueden ser intercambiados) todo parece estar en orden.

Un D7 sería el 5to grado de la tonalidad de G. La armonización de esta escala sería Gmaj7, Am7, Bm7, Cmaj7, D7, Em7, F#m7(b5).

Así que...

- El 1er acorde es Am7, y corresponde a la tonalidad.
- El 2do acorde es Ab7 y, tomado como un D7, corresponde a la tonalidad. Esto forma un "segundo-quinto", el "bloque de construcción" de la armonía de jazz, entre Am7 y D7.
- El 2do compás es igual al 1ero. Otro "segundo-quinto" de G.
- El 3er compás tiene un Gmaj7 y, obviamente, corresponde a la tonalidad.
- El 2do acorde del 3er compás es nuevamente Ab7 así que, ningún problema, es un D7.

Recomiendo fuertemente simplificar la armonía para que contenga lo que yo llamo "acordes esenciales". Quedaría del siguiente modo:



Vos dirás, "hey, pero ese Ab7 suena tremendo y el D7 suena súper común". Y yo te respondería "tenés razón".

Pero después agregaría que tocar el Ab7 es una alteración a los acordes esenciales, y uno está en libertad de alterar lo que quiera cuando quiera; es mejor pensar en la armonía básica y, en cualquier momento, alterar cualquier acorde por razones expresivas. *Considero que es mejor ver el tema en forma simple, para poder después complicarlo tanto como se necesite.*

TONALIDAD G

A musical staff in treble clef, 4/4 time signature, showing the same sequence of chords as above. Below each chord, its mode is indicated: Am7 is II (dórico), D7 is V (mixo), Am7 is II (dórico), D7 is V (mixo), Gmaj7 is I (jónico), D7 is V (mixo), and Gmaj7 is I (jónico). The staff shows the chord voicings with notes and accidentals.

Por otra parte, si vos tocas un D7 y el bajista toca un Ab7, estarás produciendo el efecto de una alteración sin preocuparte en lo más mínimo por esa "rara escala". Un buen negocio!

Además, es muy fácil de tocar. Las notas son siempre las correspondientes a la tonalidad de G, y solo hay que prestar atención a que las notas de cada acorde estén en tiempos importantes... o ahí cerca.

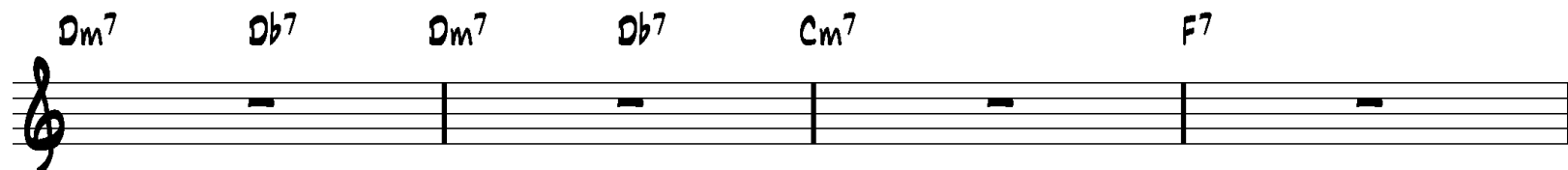
2do renglón

Se han apiadado de nosotros. Es exactamente igual al primero.

Es interesante que, aunque la mayoría de los temas de jazz usan estructuras de 8 compases, acá vemos una clarísima repetición de 4 compases. Esto marca una estructura AA (una sección A, y después nuevamente esa misma sección).

3er renglón

Obviamente acá pasa algo raro.



Cómo es que aparece ese Dm7? Si fuera un D7 (mayor en vez de menor) correspondería a la tonalidad, pero al ser menor estamos en presencia de un "acorde no diatónico" (manera elegante de decir que no está en la tonalidad).

Nuevamente, hay que buscar algún dominante que nos apunte a la tonalidad. Esto aparece en el 2do acorde, un Db7. Un Db7 es el 5to grado de la tonalidad de Gb; y no hay un Gb por ningún lado. Por suerte si lo vemos como dominante sustituto, se puede reemplazar el Db7 por un G7. Ese G7 sería el dominante de la tonalidad de C, y esto aclara el panorama de los primeros dos compases.

Los acordes de la tonalidad de C serían Cmaj7, Dm7, Em7, Fmaj7, G7, Am7, Bm7(b5).

Entonces...

- El 1er acorde es Dm7, está en la tonalidad.
- El 2do acorde es Db7, pero esencialmente es un G7, y está en la tonalidad.
- El 2do compás es igual al 1ero. Un "segundo-quinto" a C.

TONALIDAD C

Dm7 II (dórico) G7 V (mixo) Dm7 II (dórico) G7 V (mixo)

Tenemos el análisis de los primeros dos compases de este 3er renglón. El tema hizo una modulación a C, lo cual es una "modulación al 4to grado"; es decir que el tema originalmente estaba en G y ahora pasó a su 4to grado, que es C. Esto es un movimiento muy usados en las armonías de jazz.

Pero, hablando de modulaciones, en el 3er compás aparece un incómodo Cm7. Esto no está en la tonalidad de DO, ni en la de SOL; quizás entonces es que hay otra modulación en puerta.

Cm7 F7

Cm7 F7

Buscando un dominante vemos que aparece un F7, 5to grado de la tonalidad de Bb. La armonización de la escala de Bb es: Bbmaj7, Cm7, Dm7, Ebmaj7, F7, Gm7, Am7(b5).

Buenas noticias:

- El primer acorde es Cm7, lo cual está en la tonalidad de Bb.

- El segundo es F7, y también está en la tonalidad.

Así que la armonía simplificada y analizada de este renglón es la siguiente:

The image shows a musical staff with a treble clef and a key signature of one flat (Bb). The staff is divided into two sections by a vertical bar line. Above the first section, it says "TONALIDAD C". Above the second section, it says "TONALIDAD B^b".

The first section contains four measures with the following chords and analysis:

- Measure 1: Dm⁷ II (dórico)
- Measure 2: G⁷ V (mixo)
- Measure 3: Dm⁷ II (dórico)
- Measure 4: G⁷ V (mixo)

The second section contains two measures with the following chords and analysis:

- Measure 5: Cm⁷ II (dórico)
- Measure 6: F⁷ V (mixo)

The chords are represented by vertical lines with dots indicating the notes on the staff.

Si tenés ganas de hilar fino, podemos hablar de que Bb es una tonalidad que tiene mucho que ver con G (tonalidad original del tema). Si imaginamos por un momento que el tema estuviera en Gm (en vez de una tonalidad mayor), el relativo mayor de ese Gm sería un Bb. Por lo tanto, usar acordes de la tonalidad de Bb es usar la armonía de un "universo paralelo" donde el tema está en una tonalidad menor... a veces esto se llama "intercambio modal", pero en este caso el Cm⁷ y F⁷ es llamado "área de subdominante menor". Lo cierto es que es un "segundo-quinto" de Bb mayor, pero no está mal ir teniendo estas cosas en cuenta.

Estos cuatro compases del 3er renglón son sin dudas una sección distinta a la de los primeros dos renglones. Si los primeros renglones eran "AA" (dos veces la sección A), el abecedario indica que esta sección debe llamarse "B". Por lo tanto, hasta ahora este es un tema "AAB", con estructura de 4 compases por sección.

4to renglón

Como descanso al trabajo de análisis que tuvimos que hacer en el renglón anterior, nuevamente aparece la sección A, con el mismo análisis que antes. Por lo tanto el tema es "AABA" y, armónicamente, son solo 8 compases. 4 compases de la sección A, 4 compases de la sección B. Esto es, para mí, muestra de un gran compositor; con tan solo 8 compases de música Sonny Rollins armó una canción fascinante, que es desafiante de tocar... y sencilla a la vez.

Alternativas

Más allá de que el análisis armónico parezca algo "científico", siempre hay opciones y alternativas... por ejemplo, recién decidimos tocar D7 en vez de Ab7. Pero perfectamente podríamos haber usado la escala mixto #11 (también llamada lidia b7) sobre ese Ab.

Otra opción es, en el F7 del 4to compás del 3er renglón, usar justamente esta escala mixto #11. No corresponde a la escala de Bb que decidimos para esa zona pero, al tener la nota SI (#11 de ese F7), de alguna manera prepara el hecho de que el tema volverá a la tonalidad de SOL (que tiene esa nota SI).

Con ustedes... el tema analizado!

TONALIDAD G

Am⁷ D⁷ Am⁷ D⁷ Gmaj⁷ D⁷ Gmaj⁷

II (dórico) V (mixo) II (dórico) V (mixo) I (jónico) V (mixo) I (jónico)

TONALIDAD G

Am⁷ D⁷ Am⁷ D⁷ Gmaj⁷ D⁷ Gmaj⁷

II (dórico) V (mixo) II (dórico) V (mixo) I (jónico) V (mixo) I (jónico)

TONALIDAD C

TONALIDAD B^b

Dm⁷ G⁷ Dm⁷ G⁷ Cm⁷ F⁷

II (dórico) V (mixo) II (dórico) V (mixo) II (dórico) V (mixo)

TONALIDAD G

Am⁷ D⁷ Am⁷ D⁷ Gmaj⁷ D⁷ Gmaj⁷

II (dórico) V (mixo) II (dórico) V (mixo) I (jónico) V (mixo) I (jónico)